

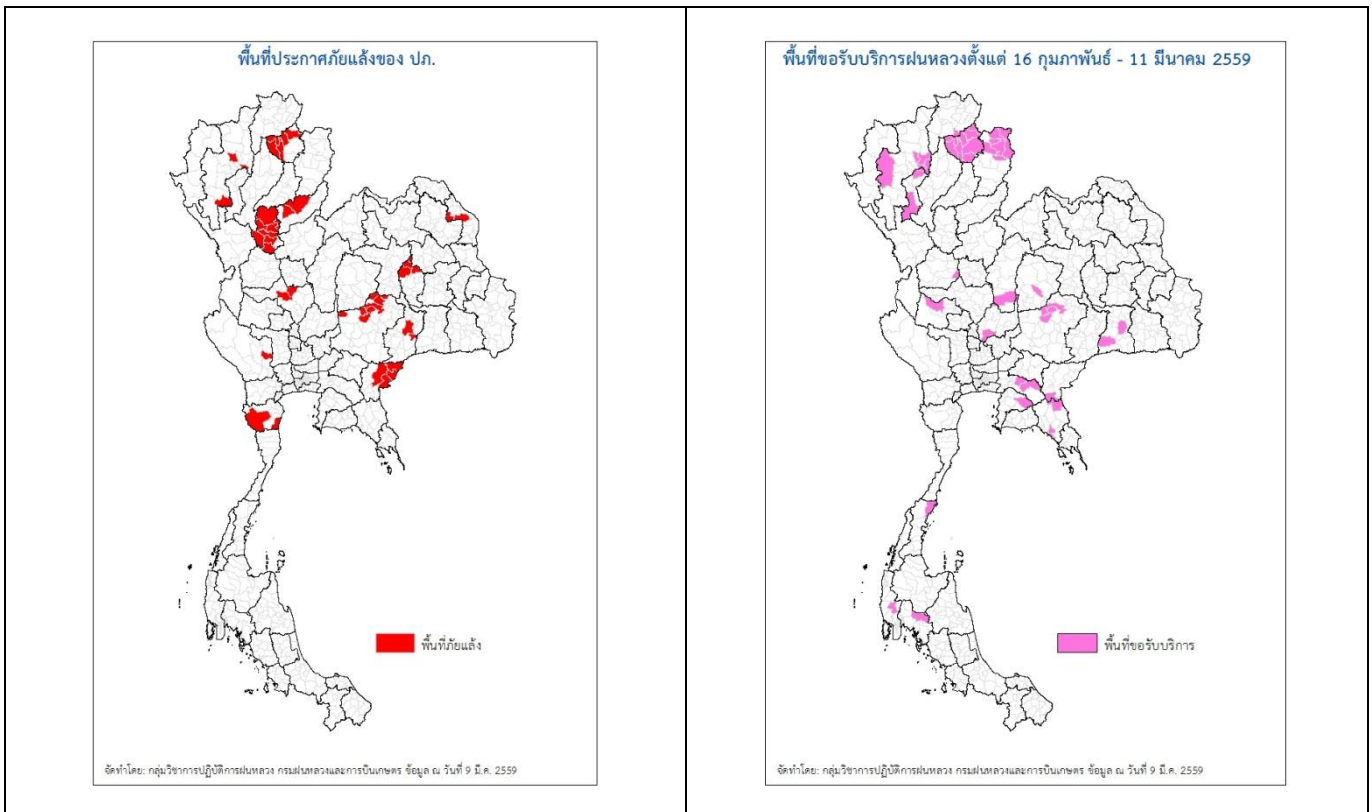


รายงานสถานการณ์ภัยแล้งและภัยพิบัติ ฉบับที่ 26
ประจำวันที่ 12 มีนาคม 2559
และผลการปฏิบัติการฝนหลวงประจำวันที่ 11 มีนาคม 2559
กลุ่มวิชาการปฏิบัติการฝนหลวง กองปฏิบัติการฝนหลวง กรมฝนหลวงและการบินเกษตร
royalrainmaking_academic@hotmail.com

สถานการณ์ภัยแล้งและภัยพิบัติ

๑ การคาดหมายพื้นที่ประสบภัยแล้ง

จังหวัดที่ได้รับผลกระทบภัยแล้งตามรายงานของกรมควบคุมและบรรเทาสาธารณภัย (ปภ.) ณ วันที่ 12 มีนาคม 2559 (เวลา 18.00 น.) มีทั้งสิ้น 21 จังหวัด 104 อำเภอ 507 ตำบล 4,355 หมู่บ้าน (เปรียบเทียบกับทั่วประเทศ 74,965 หมู่บ้าน คิดเป็น 5.8%)



ภาค	รายชื่อจังหวัด (อำเภอ) ที่ประกาศภัยแล้ง	จำนวนจังหวัดที่ประกาศภัยแล้ง
เหนือ	เชียงใหม่(ดอยเต่า สันกำแพง แม่ริม) อุดรดิตถ์(เมืองอุดรดิตถ์ ท่าปลา) พะเยา (เมืองพะเยา ดอกคำใต้ แม่ใจ จุน ภูกามยาว เชียงคำ) สุโขทัย(สรรคโลก ศรีนคร ศรีสำโรง ศรีสันตลักษ์ เมืองสุโขทัย ศิริมาศ ท่งเสด็จ บ้านด่านลานหอย) น่าน (สองแคว)	5(20)
กลาง	กาญจนบุรี(ห้วยกระเจา ท่าม่วง) นครสวรรค์(เมืองนครสวรรค์ ชุมแสง)	2(4)
ตะวันออกเฉียงเหนือ	นครราชสีมา(ขามสะแกแสง คง บัวลาย แก้งสนามนาง โนนไทย ด่านขุนทด โนนสูง เทพารักษ์ พระทองคำ บัวใหญ่) นครพนม(นาหว้า โพนสวรรค์) มหาสารคาม(กันทรวิชัย โกสุมพิสัย ชื่นชม เชียงยืน) บุรีรัมย์(เมืองบุรีรัมย์ พลับพลาชัย หาราช)	4(19)
ตะวันออก	สระแก้ว(โคกสูง วัฒนานคร ตาพระยา อรัญประเทศ) จันทบุรี(มะขาม โป่งน้ำร้อน สอยดาว แก่งหางแมว ชลุม นายายอาม เมือง เขาคิชฌกูฏ ท่าใหม่) ชลบุรี (เกาะสีชัง)	3(14)
ใต้	เพชรบุรี(ชะอำ แก่งกระจาน บ้านลาด)	1(3)
รวม จำนวนจังหวัด(อำเภอ) ที่ประกาศภัยแล้ง		15(60)

๑ พื้นที่ขอรับบริการฝนหลวง (ระหว่างวันที่ 16 กุมภาพันธ์ – 12 มีนาคม 2559)

ภาค	รายชื่อจังหวัด (อำเภอ) ที่มีผู้ขอรับบริการ	จำนวนผู้ขอรับบริการ (ราย)
เหนือ	น่าน(ทุ่งช้าง ท่าวังผา บ่อเกลือ ปัว สันติสุข เฉลิมพระเกียรติ เชียงกลาง) พะเยา(จุน ดอกคำใต้ ปง ภูกามยาว ภูซาง เชียงคำ เชียงม่วน เมืองพะเยา แม่ใจ) เชียงราย(ป่าแดด) เชียงใหม่(แม่แจ่ม) เพชรบูรณ์(วิเชียรบุรี ศรีเทพ)	7
กลาง	อุทัยธานี(ลานสัก) ลพบุรี(เมืองลพบุรี)	3
ตะวันออก	นครราชสีมา(ขามสะแกแสง คง พระทองคำ โนนไทย) สุรินทร์(ปราสาท สีขจรภูมิ) ชัยภูมิ (บ้านเขว้า)	5
ตะวันออก	จันทบุรี(เมืองจันทบุรี สอยดาว แหลมสิงห์ โป่งน้ำร้อน) ชลบุรี(บ่อทอง) ฉะเชิงเทรา (พนมสารคาม สนาบชัยเขต) สระแก้ว (วังสมบูรณ์) นครนายก(บ้านนา ปากพลี เมืองนครนายก)	12
ใต้	กระบี่(เขาพนม) พังงา (เมืองพังงา) ชุมพร(ปะทิว) นครศรีธรรมราช(บางขัน)	4
รวม	19(44)	31

๑ สถานการณ์ภาวะหมอกควันในพื้นที่ภาคเหนือและจุดความร้อน (Hotspot)

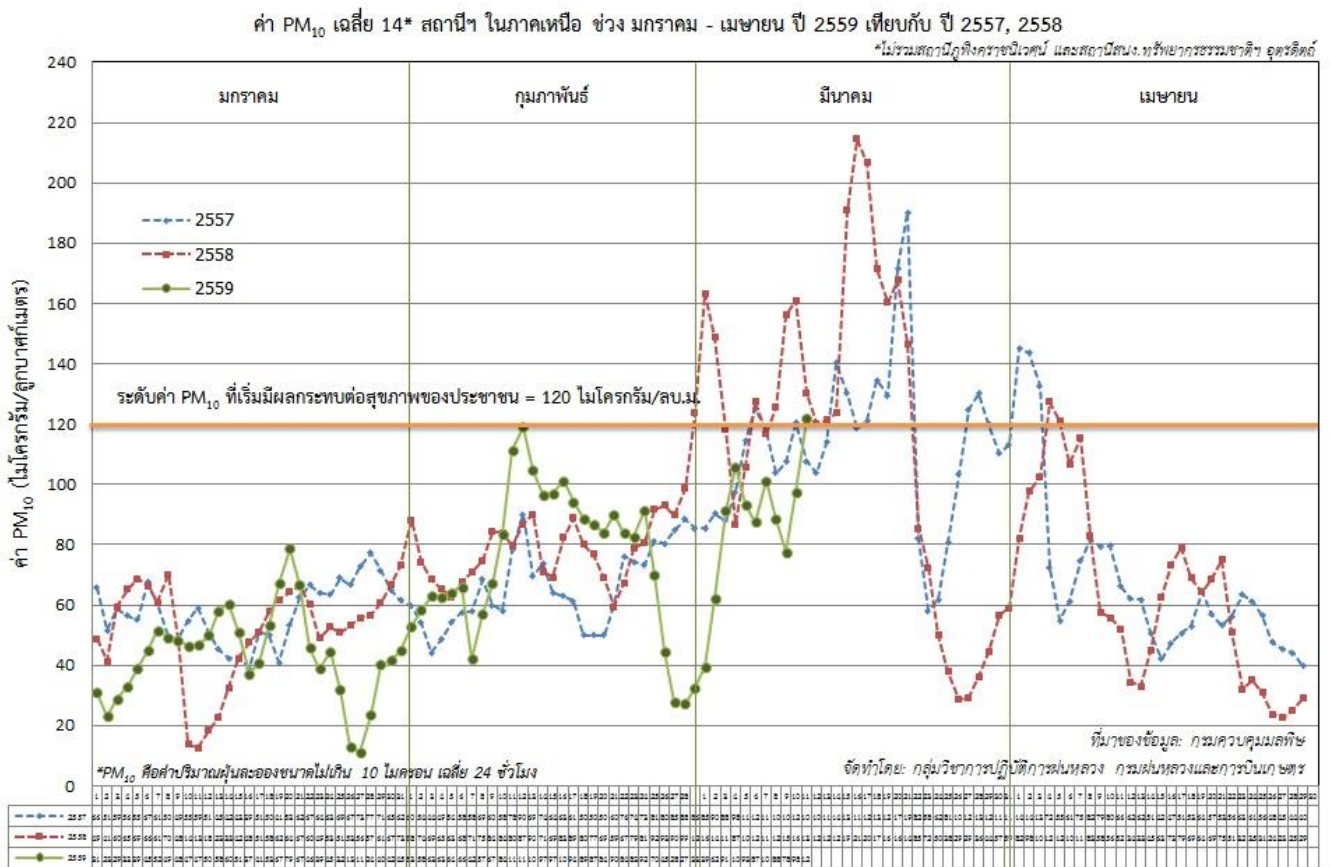
ตารางค่า PM₁₀ ในพื้นที่ภาคเหนือ (เวลา 09.00 น.) 5 วันที่ผ่านมามีค่าดังนี้

จังหวัด	ชื่อสถานี	ค่า PM ₁₀ ¹					คุณภาพอากาศ
		8 มี.ค.	9 มี.ค.	10 มี.ค.	11 มี.ค.	12 มี.ค.	
ภาคเหนือ (จุด Hotspot พื้นที่ภาคเหนือ จำนวน 56 จุด ข้อมูล ณ วันที่ 11 มี.ค. 59 ที่มา กรมอุทยานแห่งชาติ สัตว์ป่า และพันธุ์พืช)							
จ.เชียงราย	ต.เวียง อ.เมือง	91	83	81	103	103	ปานกลาง
	ต.เวียงพางคำ อ.แม่สาย	90	101	120	111	111	ปานกลาง
จ.เชียงใหม่	ต.ช้างเผือก อ.เมือง	58	66	51	58	58	ปานกลาง
	ต.ศรีภูมิ อ.เมือง	103	80	100	111	111	ปานกลาง
	ต.สุเทพ อ.เมือง* (Mobile)	57	49	68	69	69	ปานกลาง
	ต.ช่างเคิ่ง อ.แม่แจ่ม (Mobile)	73	66	85	89	89	ปานกลาง
จ.ลำปาง	ต.พระบาท อ.เมือง	86	77	97	145	145	มีผลต่อสุขภาพ
	ต.สบป่าตอ อ.แม่เมาะ	87	80	85	117	117	ปานกลาง
	ต.บ้านดง อ.แม่เมาะ	94	80	130	187	187	มีผลต่อสุขภาพ
	ต.แม่เมาะ อ.แม่เมาะ	84	62	120	154	154	มีผลต่อสุขภาพ
จ.ลำพูน	ต.โนนเมือง อ.เมือง	64	48	67	92	92	ปานกลาง
จ.แม่ฮ่องสอน	ต.จองคำ อ.เมือง	96	78	101	103	103	ปานกลาง
จ.น่าน	ต.โนนเวียง อ.เมือง	95	74	84	107	107	ปานกลาง
	ต.ห้วยโก๋น อ.เฉลิมพระเกียรติ	74	64	66	75	75	ปานกลาง
จ.แพร่	ต.นาจักร อ.เมือง	105	87	110	152	152	มีผลต่อสุขภาพ
จ.พะเยา	ต.เวียง อ.เมือง	93	90	116	140	140	มีผลต่อสุขภาพ
จ.ตาก	ต.ท่าสายลวด อ.แม่สอด (Mobile)	92	79	103	124	124	มีผลต่อสุขภาพ
ภาคใต้ (จุด Hotspot พื้นที่เกาะบอร์เนียว ไม่มีข้อมูล ณ วันที่ 11 มี.ค. 59 ที่มา เว็บไซต์ศูนย์เชี่ยวชาญด้านอุตุนิยมวิทยาแห่งอาเซียน ประเทศสิงคโปร์)							
จ.สุราษฎร์ธานี	ต.มะขามเตี้ย อ.เมือง	36	33	40	40	40	ดี
จ.สงขลา	ต.หาดใหญ่ อ.หาดใหญ่	-	-				-
จ.ยะลา	ต.สะเตง อ.เมือง	30	30	32	36	36	ดี
จ.นราธิวาส	ต.บางนาค อ.เมือง	32	29	25	30	30	ดี

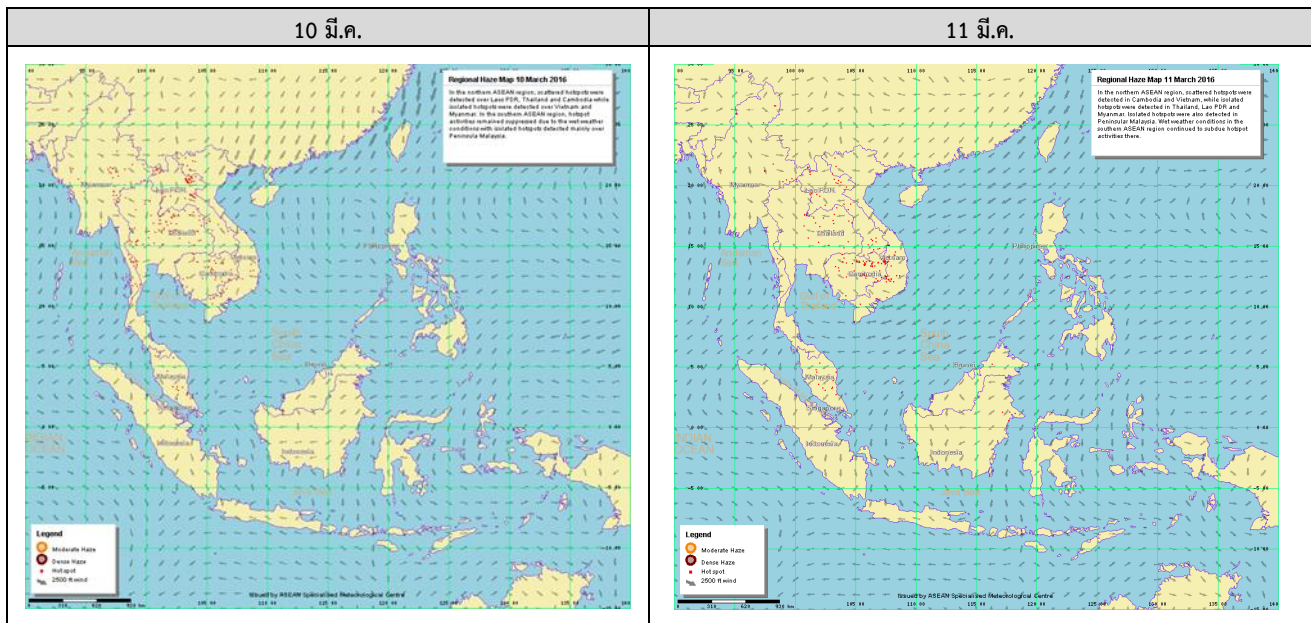
ที่มา: กรมควบคุมมลพิษ

¹PM₁₀ คือ ปริมาณฝุ่นละอองขนาดไม่เกิน 10 ไมครอน มาตรฐานค่าเฉลี่ย 24 ชั่วโมง ต้องไม่เกิน 120 ไมโครกรัมต่อลูกบาศก์เมตร

๑ กราฟแสดงแนวโน้มค่า PM10 ในภาคเหนือ ตั้งแต่วันที่ 1 มกราคม - 12 มีนาคม 2559



๑ แผนภาพแสดงจุดความร้อน (Hotspot) ในประเทศไทยจากดาวเทียม NOAA-18



ที่มา: เว็บไซต์ศูนย์เชี่ยวชาญด้านอุตุนิยมวิทยาแห่งอาเซียน ประเทศสิงคโปร์

๑ สถานการณ์ปริมาณน้ำเก็บกักในอ่างเก็บน้ำที่สำคัญ

	ความจุของอ่างที่ รณก. ² (ล้าน ลบ.ม.)	ปริมาณน้ำในอ่างฯ (%)				ปริมาตรน้ำ ไหลลงอ่างฯ (ล้าน ม ³)	หมายเหตุ
		8 มี.ค.	9 มี.ค.	10 มี.ค.	11 มี.ค.	11 มี.ค.	
ภาคเหนือ						2.75	
- ภูมิพล(ตาก)	13,462	34	34	34	34	0.00	ระดับน้ำต่ำกว่า 40%
- สิริกิตี(อุตรดิตถ์)	9,510	45	45	45	44	2.49	ระดับน้ำต่ำกว่า 50%
- แม่จัน(เชียงใหม่)	265	21	21	21	20	0.01	ระดับน้ำต่ำกว่า 30%
- แม่กวง(เชียงใหม่)	263	11	11	11	11	0.03	ระดับน้ำต่ำกว่า 20%
- กิวลม(ลำปาง)	106	25	25	25	25	0.04	ระดับน้ำต่ำกว่า 30%
- กิวคอง(ลำปาง)	170	14	14	14	14	0.00	ระดับน้ำต่ำกว่า 20%
- แควน้อย(พิษณุโลก)	939	35	35	34	34	0.18	ระดับน้ำต่ำกว่า 40%
ภาคตะวันออกเฉียงเหนือ						0.49	
- ห้วยหลวง(อุดรธานี)	135	18	18	18	18	0.00	ระดับน้ำต่ำกว่า 20%
- น้ำอูน(สกลนคร)	520	31	31	31	31	0.00	ระดับน้ำต่ำกว่า 40%
- น้ำพุง(สกลนคร)	166	37	37	36	36	0.00	ระดับน้ำต่ำกว่า 40%
- จุฬาราม(ชัยภูมิ)	164	37	37	37	37	0.02	ระดับน้ำต่ำกว่า 40%
- อุบลรัตน์(ขอนแก่น)	2,431	26	26	26	26	0.00	ระดับน้ำต่ำกว่า 30%
- ลำปาว(กาฬสินธุ์)	1,980	29	29	28	28	0.00	ระดับน้ำต่ำกว่า 30%
- ลำตะคอง(นครราชสีมา)	314	32	32	32	32	0.01	ระดับน้ำต่ำกว่า 40%
- ลำพระเพลิง(นครราชสีมา)	110	62	61	60	59	0.00	-
- มูลบน(นครราชสีมา)	141	30	30	30	30	0.02	ระดับน้ำต่ำกว่า 40%
- ลำแซะ(นครราชสีมา)	275	30	30	30	30	0.34	ระดับน้ำต่ำกว่า 40%
- ลำน้ำรอง(บุรีรัมย์)	121	51	51	51	51	0.00	-
- ลำปลายมาศ(นครราชสีมา)	98	65	52	52	52	0.10	-
ภาคกลาง						3.72	
- ป่าสัก(ลพบุรี)	960	39	38	38	38	0.00	ระดับน้ำต่ำกว่า 40%
- ทับเสลา(อุทัยธานี)	160	29	29	29	29	0.00	ระดับน้ำต่ำกว่า 30%
- กระเสียว(สุพรรณบุรี)	240	25	25	24	24	0.00	ระดับน้ำต่ำกว่า 30%
- ศรีนครินทร์(กาญจนบุรี)	17,745	70	70	70	70	2.98	-
- วชิราลงกรณ์(กาญจนบุรี)	8,860	51	51	51	51	0.74	-
ภาคตะวันออก						0.11	
- ชุนด่านฯ(นครนายก)	224	45	45	44	44	0.01	ระดับน้ำต่ำกว่า 50%
- คลองสิียด(ฉะเชิงเทรา)	420	28	28	28	28	0.00	ระดับน้ำต่ำกว่า 30%
- บางพระ(ชลบุรี)	117	29	28	28	28	0.00	ระดับน้ำต่ำกว่า 30%
- หนองปลาไหล(ระยอง)	164	85	84	84	84	0.00	-
- ประแสร์(ระยอง)	248	81	80	80	79	0.00	-
- พระปรัง(สระแก้ว)	97	79	18	18	18	0.00	ระดับน้ำต่ำกว่า 20%
- ดอกกราย(ระยอง)	71	83	43	43	42	0.03	ระดับน้ำต่ำกว่า 50%
- คลองพระพุทธ(จันทบุรี)	70	68	75	74	74	0.08	-
ภาคใต้						6.13	
- แก่งกระจาน(เพชรบุรี)	710	38	38	38	38	0.74	ระดับน้ำต่ำกว่า 40%
- ปรานบุรี(ประจวบคีรีขันธ์)	347	23	23	23	23	0.03	ระดับน้ำต่ำกว่า 30%
- รัชชประภา(สุราษฎร์ธานี)	5,639	78	78	78	78	4.16	-
- บางยาง(ยะลา)	1,454	67	67	67	67	1.20	-

รณก. = ระดับน้ำเก็บกัก, ที่มา: กรมชลประทาน

การพยากรณ์อากาศและสภาพอากาศประจำวัน

๑ ลักษณะอากาศทั่วไปและการพยากรณ์อากาศ ประจำวันที่ 12 มีนาคม 2559 (เวลา 06.00 น.)

ลักษณะอากาศทั่วไป	
<p>บริเวณความกดอากาศสูงกำลังแรงจากประเทศจีนได้แผ่ลงมาปกคลุมภาคตะวันออกเฉียงเหนือและทะเลจีนใต้แล้ว ในขณะที่บริเวณดังกล่าวมีอากาศร้อนถึงร้อนจัด ลักษณะเช่นนี้ทำให้ภาคตะวันออกเฉียงเหนือ ภาคตะวันออก และภาคกลาง จะมีพายุฤดูร้อนเกิดขึ้น โดยมีพายุฝนฟ้าคะนอง ลมกระโชกแรง และลูกเห็บตกได้บางพื้นที่บริเวณจังหวัด บุรีรัมย์ สุรินทร์ ศรีสะเกษ อุบลราชธานี ลพบุรี สระบุรี ชลบุรี ระยอง จันทบุรี และตราด ต่อไปอีก 1 วัน โดยภาคตะวันออกเฉียงเหนืออุณหภูมิจะลดลงอีก 1-3 องศาเซลเซียส ทำให้อากาศคลายความร้อนลง ขอให้ประชาชนในบริเวณดังกล่าวระมัดระวังอันตรายจากพายุฤดูร้อนที่จะเกิดขึ้น รวมถึงอยู่ห่างจากต้นไม้ใหญ่ ป้ายโฆษณา และสิ่งก่อสร้างที่ไม่แข็งแรง ไว้ด้วย</p>	
การพยากรณ์อากาศรายภาค	
ภาคเหนือ	ทางตอนบนของภาค อากาศเย็นในตอนเช้า และมีอากาศร้อนในตอนกลางวัน อุณหภูมิต่ำสุด 19-21 องศาเซลเซียส อุณหภูมิสูงสุด 36-37 องศาเซลเซียส ส่วนทางตอนล่างของภาค มีอากาศร้อนในตอนกลางวัน อุณหภูมิต่ำสุด 23-26 องศาเซลเซียส อุณหภูมิสูงสุด 38-40 องศาเซลเซียส ลมตะวันตก ความเร็ว 10-25 กม./ชม
ภาคกลาง	มีอากาศร้อนในตอนกลางวัน โดยมีฝนฟ้าคะนองบางแห่ง ร้อยละ 10 ของพื้นที่ อุณหภูมิต่ำสุด 24-27 องศาเซลเซียส อุณหภูมิสูงสุด 35-39 องศาเซลเซียส ลมตะวันออกเฉียงใต้ ความเร็ว 10-30 กม./ชม.
ภาค ต.อ.เฉียงเหนือ	มีฝนฟ้าคะนองเป็นแห่งๆ ร้อยละ 20 ของพื้นที่ กับมีลมกระโชกแรงและลูกเห็บตกบางพื้นที่ ส่วนมากบริเวณจังหวัด ชัยภูมิ ขอนแก่น นครราชสีมา บุรีรัมย์ สุรินทร์ อำนาจเจริญ ศรีสะเกษ และอุบลราชธานี อุณหภูมิต่ำสุด 20-23 องศาเซลเซียส อุณหภูมิสูงสุด 33-35 องศาเซลเซียส ลมตะวันออกเฉียงเหนือ ความเร็ว 15-30 กม./ชม
ภาคตะวันออก	มีอากาศร้อนในตอนกลางวัน โดยมีฝนฟ้าคะนองเป็นแห่งๆ ร้อยละ 20 ของพื้นที่ กับมีลมกระโชกแรง ส่วนมากบริเวณจังหวัดชลบุรี ระยอง จันทบุรี และตราด อุณหภูมิต่ำสุด 25-26 องศาเซลเซียส อุณหภูมิสูงสุด 33-38 องศาเซลเซียส ลมตะวันออกเฉียงใต้ ความเร็ว 15-30 กม./ชม. ทะเลมีคลื่นสูงประมาณ 1 เมตร
ภาคใต้ฝั่งตะวันออก	มีเมฆบางส่วน กับมีอากาศร้อนในตอนกลางวัน อุณหภูมิต่ำสุด 21-25 องศาเซลเซียส อุณหภูมิสูงสุด 32-35 องศาเซลเซียส ลมตะวันออกเฉียงใต้ ความเร็ว 15-30 กม./ชม. ทะเลมีคลื่นสูงประมาณ 1 เมตร
ภาคใต้ฝั่งตะวันตก	มีเมฆบางส่วน กับมีอากาศร้อนในตอนกลางวัน อุณหภูมิต่ำสุด 21-26 องศาเซลเซียส อุณหภูมิสูงสุด 34-37 องศาเซลเซียส ลมตะวันออกเฉียงใต้ ความเร็ว 15-30 กม./ชม. ทะเลมีคลื่นสูงประมาณ 1 เมตร

ที่มา: กรมอุตุนิยมวิทยา

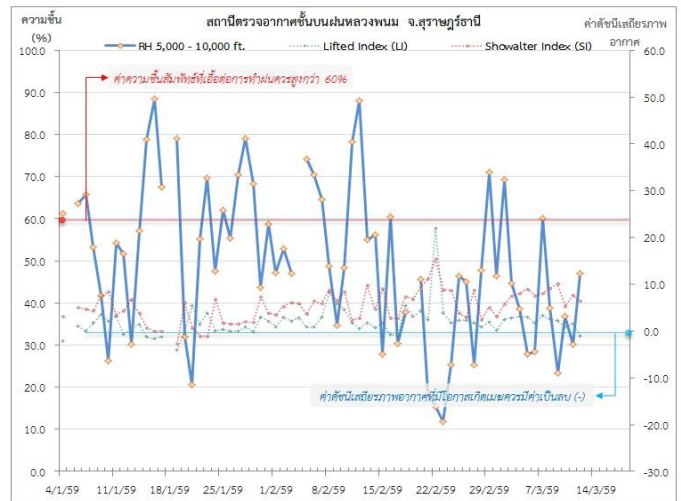
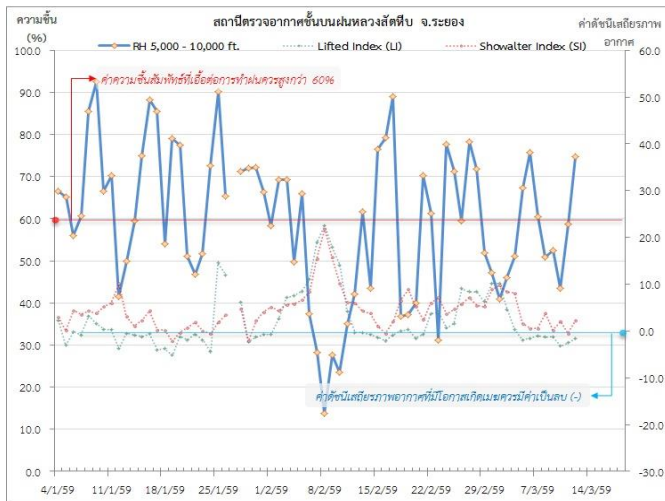
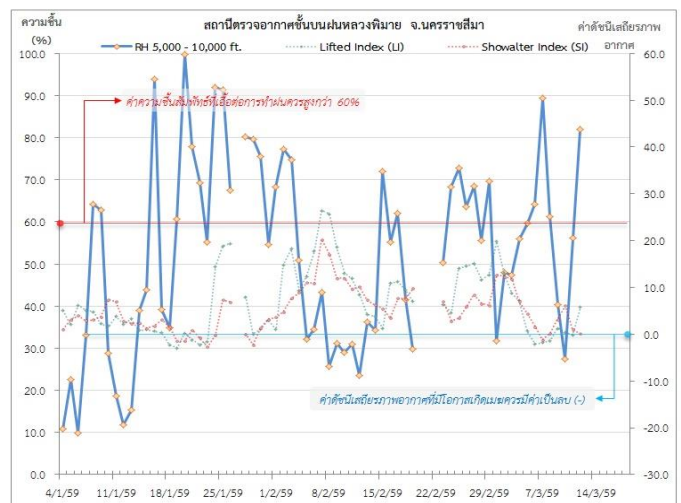
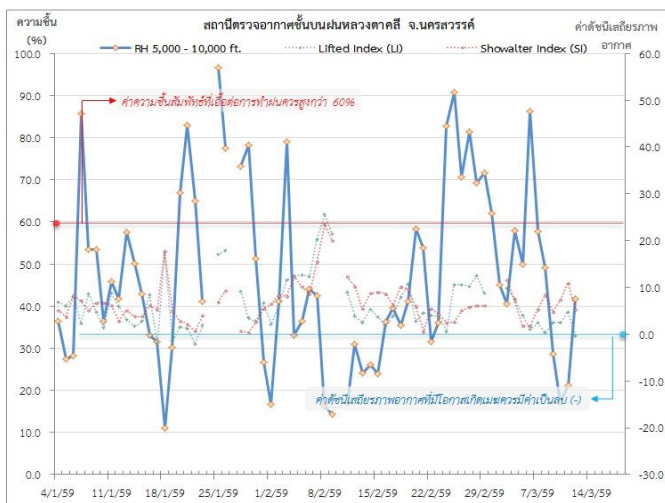
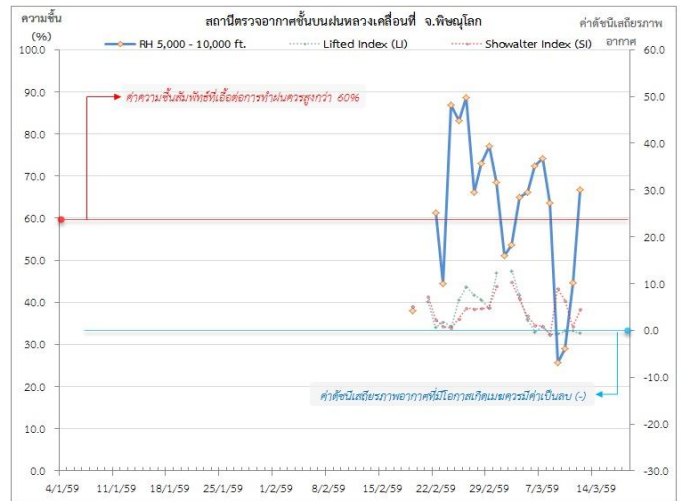
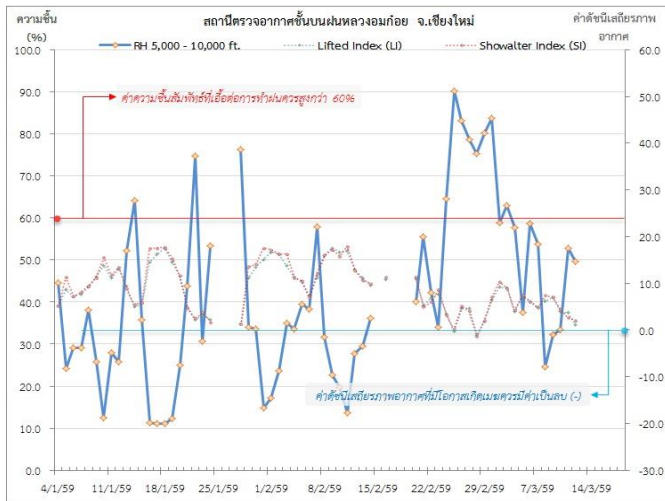
๑ ข้อมูลความชื้นจากการตรวจอากาศชั้นบน (Sounding) ระยะเวลาสูง 5,000 - 10,000 ฟุต

ภาค	สถานีตรวจอากาศ	ความชื้นสัมพัทธ์ (%)					เสถียรภาพ อากาศ
		8 มี.ค.	9 มี.ค.	10 มี.ค.	11 มี.ค.	12 มี.ค.	
ภาคเหนือ	สถานีเรดาร์ฝนหลวงอมก๋อย	24.6	32.2	33.4	52.7	52.7	เสถียรภาพ
	สถานีตรวจอากาศเคลื่อนที่พิชญ์โลก	63.5	25.7	29.0	44.7	44.7	เสถียรภาพ
ภาคกลาง	สถานีเรดาร์ฝนหลวงตาคี	49.1	28.7	17.0	21.1	21.1	เสถียรภาพ
ภาคตะวันออกเฉียงเหนือ	สถานีเรดาร์ฝนหลวงพิมาย	61.3	40.3	27.5	56.1	56.1	เสถียรภาพ
ภาคตะวันออก	สถานีเรดาร์ฝนหลวงสัทธิ์	50.9	52.4	43.4	58.7	58.7	เสถียรภาพ
ภาคใต้	สถานีตรวจอากาศเคลื่อนที่เพชรบุรี	55.4	56.7	36.0	28.5	28.5	เสถียรภาพ
	สถานีเรดาร์ฝนหลวงพนม	-	23.3	36.9	30.2	30.2	เสถียรภาพ

หมายเหตุ : สภาพอากาศมีเสถียรภาพ (Stable) หมายถึง สภาพอากาศที่มีโอกาสน้อยหรือไม่มีโอกาสในการเกิดเมฆในแนวตั้งเพื่อพัฒนาตัวกลายเป็นกลุ่มฝน

สภาพอากาศไม่มีเสถียรภาพ (Unstable) หมายถึง สภาพอากาศที่มีโอกาสเกิดเมฆในแนวตั้งและพัฒนาตัวเป็นกลุ่มฝนได้

๑ กราฟแสดงแนวโน้มความชื้นอากาศชั้นบนและดัชนีเสถียรภาพอากาศ (ระหว่างวันที่ 4 มกราคม - 12 มีนาคม 2559)



หมายเหตุ

- ระยะเวลาสูง 5,000-10,000 ฟุต เป็นระดับพาดานบินในการปฏิบัติการพ่นหลวง (ระดับฐานเมฆ)
- ความชื้นสัมพัทธ์ที่เอื้อต่อการปฏิบัติการพ่นหลวงควรมีค่าสูงกว่าร้อยละ 60 ขึ้นไป
- ดัชนีเสถียรภาพชั้นอากาศที่มีโอกาสเกิดเมฆควรมีค่าเป็นลบ (-)
- LI: Lifted Index คือค่าดัชนีเสถียรภาพชั้นอากาศระดับต่ำ
- SI: Showalter Index คือค่าดัชนีเสถียรภาพชั้นอากาศระดับกลาง

การปฏิบัติการฝนหลวงประจำวัน

๑ สรุปผลปฏิบัติการฝนหลวง ประจำวันที่ 11 มีนาคม 2559

ภาค/หน่วยฯ	หน่วยปฏิบัติการ (หน่วย)	เครื่องบิน ฝล./ทอ. (ลำ)	จำนวน เที่ยวบิน (เที่ยว)	จำนวน ชั่วโมงบิน (ชั่วโมง)	ปริมาณการใช้สาร ฝนหลวง (ตัน/นัต)	จังหวัดที่มีการรายงานฝนตก (จำนวนจังหวัด/อ่างเก็บน้ำเป้าหมาย)
เหนือ	2	5/-	2	3:20	2.0	-/-
- เชียงใหม่	1	2/-	0	0:00	0.0	ไม่ปฏิบัติการฝนหลวง เนื่องจากความชื้นสัมพัทธ์เฉลี่ยระดับ 0-10,000 ฟุต มีค่าต่ำกว่า 50% และไม่มีเมฆก่อตัวในพื้นที่เป้าหมาย
- พิษณุโลก	1	3/-	2	3:20	2.0	ไม่ปฏิบัติการฝนหลวง เนื่องจากความชื้นสัมพัทธ์ระดับ 0-10,000 ฟุต มีค่าต่ำกว่า 60% และเมฆระดับต่ำไม่สามารถก่อตัวได้
กลาง	2	5/-	0	0:00	0.0	-/-
- นครสวรรค์	1	3/-	0	0:00	0.0	ไม่ปฏิบัติการฝนหลวง เนื่องจาก มวลอากาศมีลักษณะจมตัว ความชื้นสัมพัทธ์ต่ำกว่า 20% (ตั้งแต่ระดับ 4,000 ฟุตขึ้นไป) ส่งผลให้กลุ่มเมฆไม่มีกาพัฒนาตัวในบริเวณพื้นที่เป้าหมาย
- กาญจนบุรี	1	2/-	0	0:00	0.0	ไม่มีฝนตกจากการปฏิบัติการ
ตะวันออกเฉียงเหนือ	1	1/-	1	1:40	2.0	1/-
- นครราชสีมา	1	1/-	2	3:40	4.0	มีฝนตกเล็กน้อยถึงปานกลาง เป็นบางแห่ง บริเวณ จ.นครราชสีมา(ครบุรี)
ตะวันออก	1	3/-	6	8:15	4.2	2/3
- จันทบุรี	1	3/-	6	8:10	4.2	มีฝนตกเล็กน้อยถึงปานกลาง ในบริเวณพื้นที่ จ.ฉะเชิงเทรา(ท่าตะเกราบ สนามชัยเขต) จ.จันทบุรี(สอยดาว โป่งน้ำร้อน) พื้นที่ลุ่มรับน้ำ อ่างเก็บน้ำคลองพระพุทธร อ่างเก็บน้ำคีรีธาร อ่างเก็บน้ำคลองสี่ียด
ใต้	1	3/-	0	0:00	0.0	-/-
- หัวหิน	1	3/-	0	0:00	0.0	ไม่ปฏิบัติการฝนหลวง เนื่องจากความชื้นสัมพัทธ์ต่ำกว่า 40% ส่งผลให้ไม่มีกลุ่มเมฆพัฒนาตัวในบริเวณพื้นที่เป้าหมาย
รวม	7	17/-	9	13:15	8.2	3/3

๑ สรุปผลรวมปฏิบัติการตั้งแต่เริ่มตั้งหน่วยปฏิบัติการฝนหลวง (15 กุมภาพันธ์ - 11 มีนาคม 2559)

ตั้งแต่เริ่มตั้งหน่วยปฏิบัติการฝนหลวง เมื่อวันที่ 15 กุมภาพันธ์ - 11 มีนาคม 2559 มีการขึ้นปฏิบัติการฝนหลวง จำนวน 11 วัน มีวันฝนตกจากการปฏิบัติการฝนหลวงคิดเป็นร้อยละ 53.7 ขึ้นปฏิบัติงานจำนวน 81 เที่ยวบิน (117:30 ชั่วโมงบิน) ปริมาณการใช้สารฝนหลวง 73.6 ตัน 0 นิต จังหวัดที่มีรายงานฝนตกรวม 16 จังหวัด

ภาค - ศูนย์/หน่วย ปฏิบัติการฯ	ขึ้นบิน (วัน)	ฝนตก (วัน)	จำนวน เที่ยวบิน (เที่ยว)	จำนวน ชั่วโมงบิน (ชั่วโมง)	ปริมาณ สารฝน หลวง (ตัน/นิต)	จังหวัดที่มีรายงานฝนตก (ทั้งการสังเกตด้วยสายตา/การตรวจวัดด้วยเรดาร์ และเครื่องวัดน้ำฝนอัตโนมัติ)
เหนือ						1 จังหวัด
- เชียงใหม่ (เปิดหน่วยฯ 1 มี.ค. 59 เป็นต้นไป)	2	0	4	8:20	3.0	-
- พิชญ์โลก (เปิดหน่วยฯ 1 มี.ค. 59 เป็นต้นไป)	3	1	6	9:50	6.0	บริเวณที่มีฝนตก ได้แก่ จ.เพชรบูรณ์(ตอนบน) (1 จังหวัด)
กลาง						8 จังหวัด
- นครสวรรค์ (เปิดหน่วยฯ 15 ก.พ. 59 เป็นต้นไป)	2	2	5	6:40	3.5	บริเวณที่มีฝนตก ได้แก่ จ.นครสวรรค์ จ.ลพบุรี จ.สระบุรี และ จ.เพชรบูรณ์(ตอนล่าง) (4 จังหวัด)
- กาญจนบุรี (เปิดหน่วยฯ 15 ก.พ. 59 เป็นต้นไป)	4	2	10	13:40	8.6	บริเวณที่มีฝนตก จ.กาญจนบุรี จ.นครปฐม จ.พระนครศรีอยุธยา และ จ.สุพรรณบุรี (4 จังหวัด)
ตะวันออกเฉียงเหนือ						2 จังหวัด
- นครราชสีมา (เปิดหน่วยฯ 3 มี.ค. 59 เป็นต้นไป)	7	3	11	18:35	21.0	บริเวณที่มีฝนตก จ.ชัยภูมิ จ.นครราชสีมา (2 จังหวัด)
ตะวันออก						5 จังหวัด
- จันทบุรี (เปิดหน่วยฯ 1 มี.ค. 59 เป็นต้นไป)	6	5	33	43:10	23.1	บริเวณที่มีฝนตก ได้แก่ จ.ชลบุรี จ.ระยอง จ.ฉะเชิงเทรา จ.จันทบุรี และ จ.สระแก้ว (5 จังหวัด)
ใต้						1 จังหวัด
- หัวหิน (เปิดหน่วยฯ 1 มี.ค. 59 เป็นต้นไป)	3	2	12	17:15	6.3	บริเวณที่มีฝนตก ได้แก่ จ.เพชรบุรี (1 จังหวัด)

กลุ่มวิชาการปฏิบัติการฝนหลวง กองปฏิบัติการฝนหลวง กรมฝนหลวงและการบินเกษตร